

Komplettering av ansökan om havsmiljöanslag för projektet ”Ökande bestånd av gädda, abborre och havsöring för att motverka eutrofieringseffekter i kustnära områden” (drn 661-11). Ansökan om projektmedel för år 2012.

Kalmarsundskommissionen har ansökt om havsmiljöanslag för ett flerårigt fiskevårdsprojekt. Nedanstående arbeten kan utföras som fristående projekt under år 2012. **Kalmarsundskommissionen ansöker härmed om 1 500 000 kr för att år 2012 genomföra delprojekt från vår tidigare inlämnade huvudansökan med drn 661-11.**

Samarbetspartners: Projektet utförs i nära samarbete med Sveriges Sportfiske- och Fiskevårdsförbund och forskargruppen för fiskekologi på Linnéuniversitetet i Kalmar.

Uppväxling och medfinansiering: Kalmarsundskommissionen har fått beviljat 1300 000 SEK av Leader KalmarÖland (EUs landsbygdprogram) för bl.a. fiskevårdsåtgärder genom vattenråden i Kalmar kommun och på Öland. Sportfiskarna har fått beviljat 200 000 SEK för fiskevårdsåtgärder inom Kalmar län av Fiskeområde Kustlandet (Europeiska Fiskerifonden). Vissa åtgärder samarbetar/medfinansieras av Kalmarsundskommissionens andra projekt-ansökan om havsmiljöanslag: ”Åtgärdsgenomförande i samverkan” (drn 662-11).

7 kommuner, 10 vattenråd, kustmiljögrupperna i Torsås, Kalmar och Mönsterås, 7 fiskeorganisationer, 6 enskilda mark- och fiskevattenägare och 2 företag står bakom Kalmarsundskommissionens ursprungliga ansökan från 2011. Dessa kommer att engageras under 2012 för att ge oss lokal kunskap och förankring vid utförande av delprojekten, och vi kommer även att nyttja dessa kanaler för informationsspridning om projektet.

Projektansökan 2012, sammanfattning:

Om medel från havsmiljöanslaget beviljas avser Kalmarsundskommissionen att genomföra följande under 2012:

Kommun/område*:	Åtgärd:	HaV-bidrag: (tKr)	Medfinansiering:	Detaljplan:
Västervik				
Loftaån	Förprojektering av 70 ha våtmark och fiskleksplats i samarbete med sportfiskarna.	400	Söks i samarbete med markägaren för anläggandet av våtmarkerna	1
Mönsterås				
Lillån	Utrivning av definitivt vandringshinder/damm vid Forsa	350		2



Kalmar				
Stävlö	Anläggande av våtmark, dämme och fiskväg vid Stävlö	325	LeaderKalmarÖland	3
Stävlö, Kalmar dämme och Hossmo dämme	Anläggande av fisktrappor för att underlätta för fisk att ta sig in i dämmena.	225	LeaderKalmarÖland	4
Torsås				
Skorrö	Översvämningsmark, fisklekplats	70	Torsås kommun	5
Sprattleboda	Åtgärda vandringshinder	30	Torsås kommun	6
Kalmar län				
Sportfiskarna	Kartläggning och förprojektering av fler våtmarker för gädda och näringsretention	100	Fiskeområde kustlandet	7

Detaljplaner, 1-7:

1. Förprojektering våtmark Loftaån, Västerviks kommun. Sökt summa 400 000 kr.

Bakgrund

Tillsammans med Västerviks kommun och berörda markägare har Sportfiskarna under vintern och våren arbetat fram grundläggande planer för en hydrologisk och ekologisk restaurering av Loftaåns nedre delar. Området är idag kraftigt påverkat av förra sekelskiftets dikningsepok och i kombination med hög närsaltbelastning från avrinningsområdet har denna påverkan medfört att den ekologiska statusen klassats som otillfredsställande (Viss.lst.se SE642251-154208). Inte heller utanföriggande kustvatten bedöms på grund av övergödningen kunna uppnå god ekologisk status till 2021.

Såväl miljöbalkens bestämmelser om vattenverksamheter som EU's krav på långsiktiga skötselplaner i samband med förändring av pågående markanvändning ställer stora krav på att i tidigt skede utreda de juridiska och praktiska förutsättningarna för våtmarksrestaureringar. Även möjligheten till fortsatt finansiering i genomförandefasen ökar när de grundläggande förutsättningarna är väl utredda.

Sportfiskarna avser inom projektet att i nära samarbete med markägare, berörda myndigheter och lokala naturvårdsintressen ta fram en plan för storskalig hydrologisk restaurering och långsiktig skötsel av de flacka markerna kring Loftaåns nedre lopp (Figur 1). Det totala projektområdet uppgår till ca 70 ha (Figur 2) och de ekologiska såväl som miljömässiga vinsterna av en restaurering bedöms därmed kunna bli stora med vidsträckta grunda vattenspeglar och en omfattande näringsretention. Produktionen av gädda till Östersjön bedöms efter åtgärd kunna uppgå till åtskilliga miljoner individer årligen. Idag medför invallningar och upplagda rensmassor att de strandängar som omger ån saknar kontakt med vattendraget och vårens översvämnningar är på grund av dikningarna ofta kortvariga och oregelbundna.

Projekt mål

Projektet avser i detta skede nödvändigt utredningsarbete och förberedelser inför kommande genomförandefas. Detaljerade planer och kostnadsberäkningar kommer att upprättas för åtgärder så som vattenreglering, vegetationsbekämpning och långsiktig skötsel. Juridiska aspekter för praktiskt genomförande av åtgärderna kommer att utredas.

Med framarbetad projektplan som grund kan åtgärderna att lagligförklaras och erforderlig finansiering för praktiskt genomförande att sökas. Potentiella finansieringskällor finns inom Landsbygdsprogrammet, Havsmiljöanslaget, LOVA, LONA, Europeiska Fiskefonden samt privata aktörer så som stiftelsen BalticSea 2020. Att behovet av åtgärder med fokus på fisk och ökad näringsretention i Loftaån inom vattenförvaltningen finns tydligt utpekade gör att Sportfiskarna och Västerviks kommun bedömer möjligheterna till fortsatt finansiering i genomförandefasen som mycket goda. Om möjligt kommer även mindre åtgärder kopplade till kustfisk och näringsretention inom Västerviks kommun att genomföras inom projektet.

Genomförande

Projektet kommer att ledas och administreras av Sportfiskarna och drivs av en styrgrupp med en för projektet anställd projektledare samt ha en extern referensgrupp. Annan personal på Sportfiskarna kommer att bidra med expertkunskaper inom specifika områden. Sportfiskarnas administrativa enhet kommer att sköta ekonomiadministrationen i projektet. För delar av arbetet kommer sakkunnig konsult att upphandlas.

Projektets resultat presenteras i en skriftlig rapport med utförliga beskrivningar och kostnadsberäkningar av framarbetat åtgärdsförslag. Rapporten utformas så att den kan utgöra grund till miljökonsekvensbeskrivning vid projektets lagligförklaring. Projektet inleds under vår-sommar 2012 och lagligförklaring och praktiskt genomförande beräknas ske under följande två år.

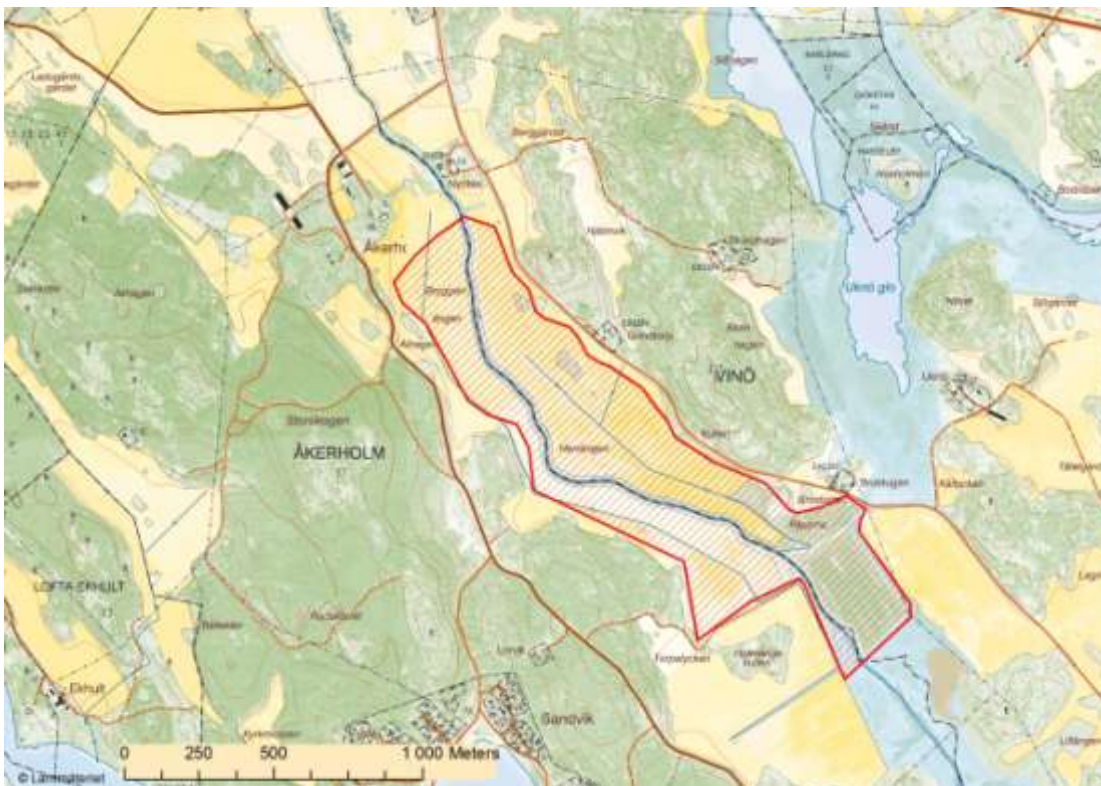
Projektet bidrar till att uppnå vattendirektivets krav på god ekologisk status i Loftaån och utanföriggande kustområde samt till att uppnå miljömålen Ingen övergödning, Levande sjöar och vattendrag, Myllrande våtmarker samt Hav i balans samt levande kust och skärgård.

Budget

Post	Summa SEK	Kommentar
Projektledning	100 000	Motsv. 1,6 månader inkl. OH
Resor, konsultarvoden, övr.	300 000	Innefattar poster så som inmätning, juridisk utredning, teknisk beskrivning etc.
TOT	400 000	



Figur 1. Fotot visar vy över delar av projektområdet vid högvatten i oktober 2011. Vattenspegeln visar en mindre yta inom projektområdet där våtmarksyta redan skapats i anslutning till ett dräneringsdike. Röda pilar visar Loftaåns sträckning centralt i dalgången med typisk rad av lövträd på de sedan dikningen upplagda rensmassorna.



Figur 2. Kartan visar Loftaåns nedre sträckning med det aktuella projektområdet rödmarkerat.

2. Vandringshinder i Lillån, Mönsterås kommun. Sökt summa 350 000 kr.

Utrivning av definitivt vandringshinder/damm vid Lilla Forsa. Åtgärden innebär att en befintlig dammbyggnad rivs ut och ersätts med en forsacke som ger möjlighet till upp- och nervandring i Lillån vid både låg och högflöden. Mört och Id har visat sig minska i ån och tillskapandet av fria vandringsvägar ger betydligt större lekarealer. En naturligare flödesreglering ger färre extrema översvämningssituationer då magasineringen blir självstyrande i befintlig damm. Samråd/vattendom ej klar. Dock finns en dom om återställning som kan återopas.

- | | |
|------------------------------|---------------------------------------|
| a. Uppskattad totalkostnad | 400 000 SEK |
| b. Utfall/resultat av åtgärd | fria vandringsvägar, utökad lekareal |
| c. Miljömässiga effekter | Minskad utlakning, biologisk mångfald |





3. Anläggande av våtmark, dämme och fiskväg vid Stävlö, Kalmar kommun. Sökt summa 325 000 kr.

Kalmar kommun planerar tillsammans med markägaren till Stävlö gods för ett stort våtmarksprojekt med en bevattningsdamm följd av ett våtmarksområde. Dammen kommer anläggas under 2012, finansierat genom Landsbyggsprogrammets våtmarksstöd i kombination med LOVA-bidrag.

Härmed söks stöd för den andra delen av projektet, ett våtmarksområde/dämme som ska utformas så att den renar näringsämnen (f a kväve) men även blir attraktiv för vårlekande fisk, i första hand gädda.

Anläggning av våtmarksområde

Enl. skiss är våtmarken översvämningssmark, och har tidigare varit historisk våtmark, som tidigare reglerats i nedre delen med ett reglerbart dämme.

Länsstyrelsen i Kalmar län har länge pekat ut Stävlö som ett område med stor potential, och markägaren är också positiv till att koppla ihop behoven av bevattnings/sedimentationsdamm med en våtmark. Våtmarken är tänkt att mynna ut i vattenområdet väster om Horsö-Värnsnäs naturområde.

Med enkla byggnadstekniska åtgärder kan man styra och reglera vattennivån i området. Vattnet från våtmarken styrs över till Tjurhagsviken vilket befrämjar för gädda att ta sig in i våtmarksområdet. Tjurhagsviken är på 99 ha och ingår i Hörsö-Värnsnäs naturreservat, vars omgivningar idag domineras helt av bladvass. Inre delar av viken är uppgrundade och igenväxta, men delar av området har riklig undervattensvegetation och området har klassats (3a), vilket innebär att området har mycket bra potential som rekryteringslokal för gädda och abborre.

Arbetet planeras i 2 etapper:

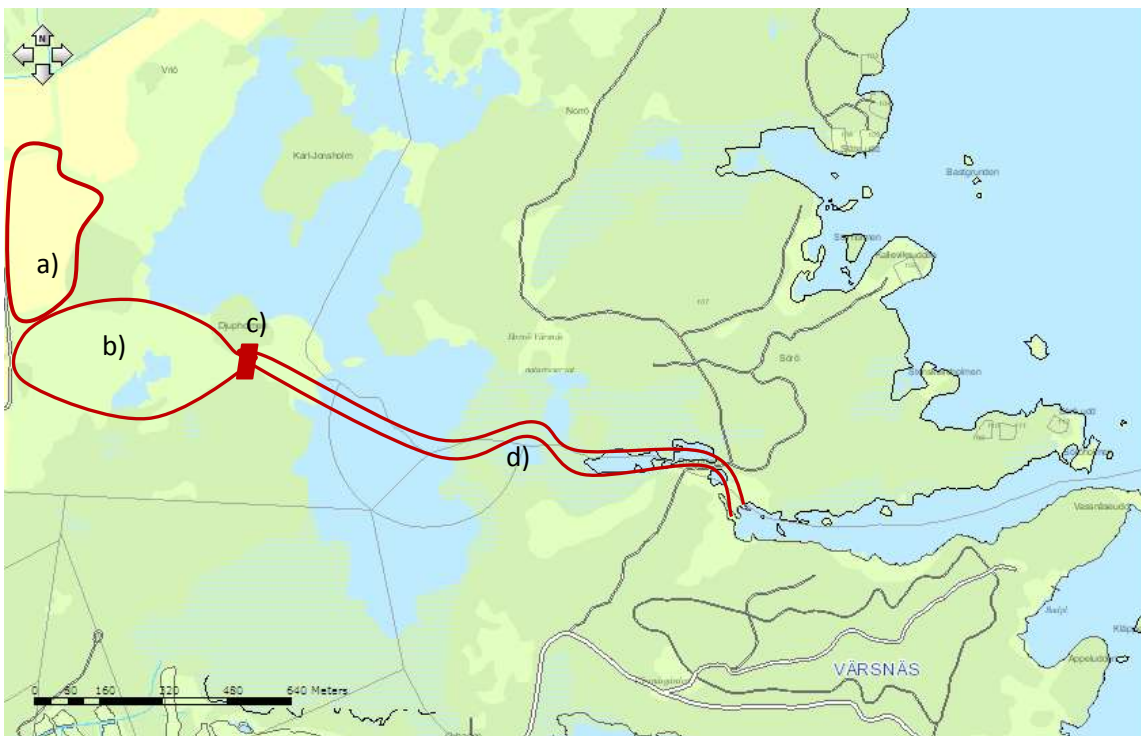
Under 2012 utförs den grävning (max 5 ha) som krävs för den anlagda delen av våtmarken. Den tidigare fiskvägen till området restaureras och en fördämning plus en fisktrappa förbi denna fördämning anläggs. I ett senare skede när det hunnit bli klart med den vattendom som krävs för tillståndet (år 2013) planerar vi att dämna upp hela det planerade våtmarksområdet, som då kommer att bli 11-15 ha i storlek med ett medelvattendjup på 0.3 – 0.5 m.

Budget:

Åtgärder vid Stävlö	HaV fiskprojektet
Grävning/vallning	150 000
Fördämning	100 000
Röja fiskväg	25 000
Konsult för projektledning	50 000



1. Skiss över det färdiga våtmarksområdet



2. Bevattningsdamm (a), våtmarksområde (b), dämme och fisktrappa (c) samt fiskväg (d).

4. Anläggande av fisktrappor vid dämme i Stävlö, Kalmar dämme och Hossmo dämme, Kalmar kommun. Sökt summa 225 000 kr.

Förslaget är inriktat på att skapa fungerande fiskvägar in i Kalmar dämme, Hossmo dämme samt vid den inom detta projekt planerade våtmarken/dämnet vid Stävlö. Dessa våtmarker har i dagsläget inte fungerande fiskvägar. Linnéuniversitetet arbetar på ett koncept med ”fisktrappor” som efter att ha testats i nämnda dämmen förhoppningsvis kan användas som modell där motsvarande åtgärder behövs.

Linnéuniversitetet står som projektledare och bidrar med arbetstid vid förprojektering, upphandlar underkonsulter etc. och utvärderar dessutom resultatet.

Kalmar dämme är ett välbesökt rekreativområde nära Kalmar stad, och åtgärden kan därför bidra till att sprida information om projektet.

Sedan restaurering av den sista utloppsdammen i Kalmar dämme gjordes 2007 har utvandringen av gäddyngel inte ökat (svag minskning!). Samtidigt har dämmets kapacitet att plocka bort kväve minskat. Med en höjning av vattenståndet med någon decimeter samt några små manuella åtgärder kan man erhålla en mer än fördubblad lekyta. Kostnaden för detta uppskattas till 50 000, men pengar för åtgärden söks genom Kalmarsundskommissionens samarbetsprojekt: ”Åtgärdsgenomförande i samverkan” då åtgärden även kommer leda till ökad kväveretention.



Kalmar dämme



Hossmo dämme

Budget

	HaV fiskprojektet	HaV Åtgärdsgenomförande-projektet	Arbetstid för projektering, projektledning och uppföljning:
Fisktrappa vid Stävlö	75 000		Linnéuniversitetet
Fisktrappa vid Kalmar Dämme	75 000		Linnéuniversitetet
Höjning av vattenstånd i Kalmar dämme		50 000	
Fisktrappa vid Hossmo dämme	75 000		Linnéuniversitetet



Exempel på dåliga fiskvägar



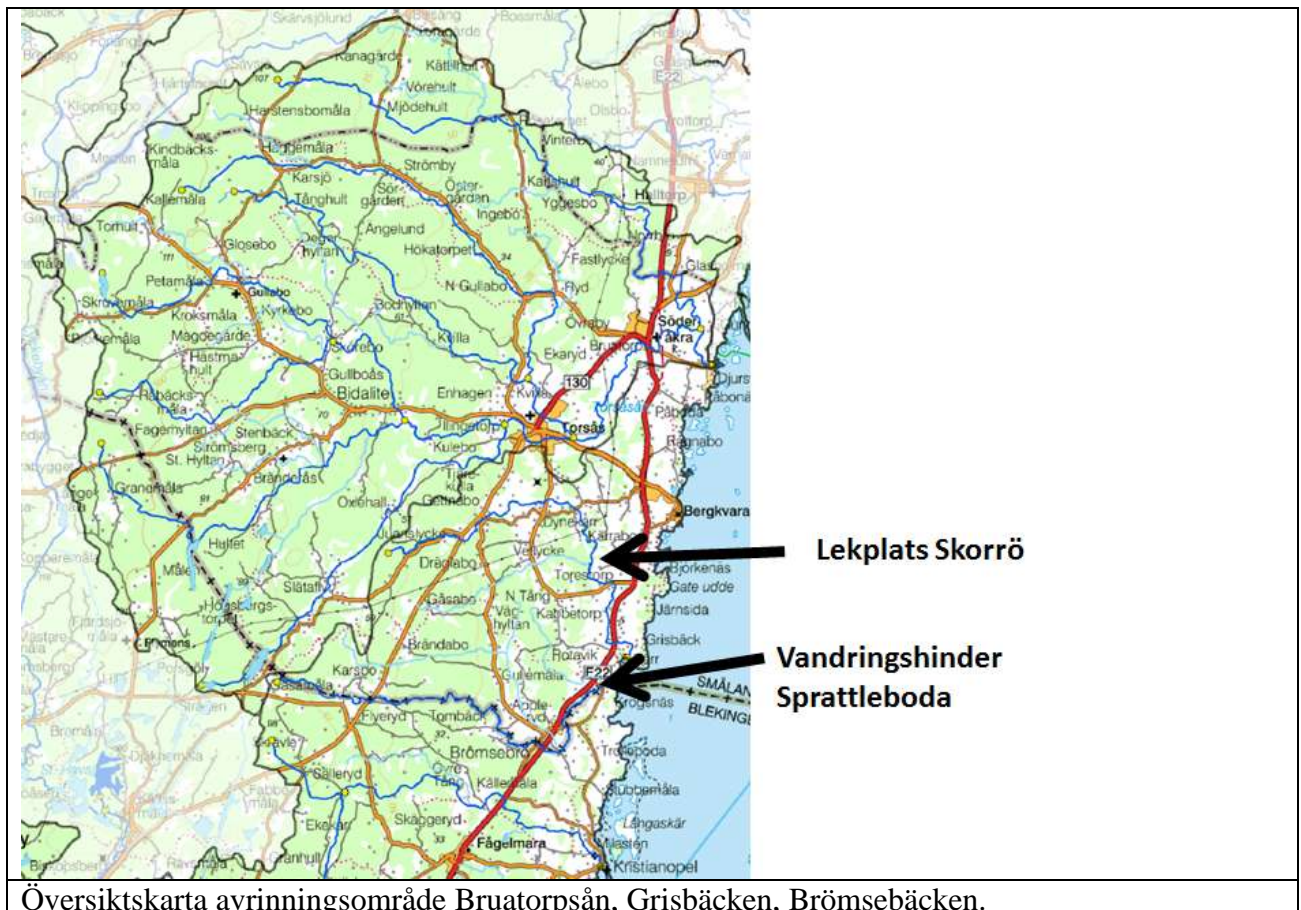
5. Översvämningssmark och fiskelekplats vid Skorrö, Torsås kommun. Sökt summa 70 000 kr.

Urval av åtgärder

Underlaget till prioriteringarna i Torsås kommun är en ganska intensiv uppföljning av olika lek- och ståndplatser i ARO Bruatorpsån, Grisbäcken och Brömsebäcken i samarbete med Hushållningssällskapet. Från den rapporten tar vi nedstående delen:

*På hösten 2010 genomfördes elfiskeundersökningar i Grisbäcken på tre lokaler (tabell 1). Resultatet visar att ett skyddsvärt bestånd av öring förekommer upp till bron vid **Skorrö**. På den nedre sträckan vid Grisbäck erhålls ett stort antal öringar, både årsyngel och äldre fiskar. Detta visar att öringen lyckas reproducera sig i ån trots att vattenföringen är liten under stor del av året. Biotopåtgärder bör genomföras vid Grisbäck och vid Skorrö. Sträckan vid Skorrö används idag av lekande öring.*

*Sammantaget uppvisar **Brömsebäcken** god ekologisk status gällande fiskebeståndet. Havsöring reproducerar sig kontinuerligt på lokalen och finns i godkända tätheter. Påverkan är liten och torde främst handla om hydrologin. Sträckan är viktig för fiskebeståndet då flera arter (id, mört, abborre, öring) leker på sträckan och öringen har här sitt troliga kärnområde. Lokalen har haft god ekologisk status vid de senaste provfiskena vilket indikerar relativt stabila förhållanden.*

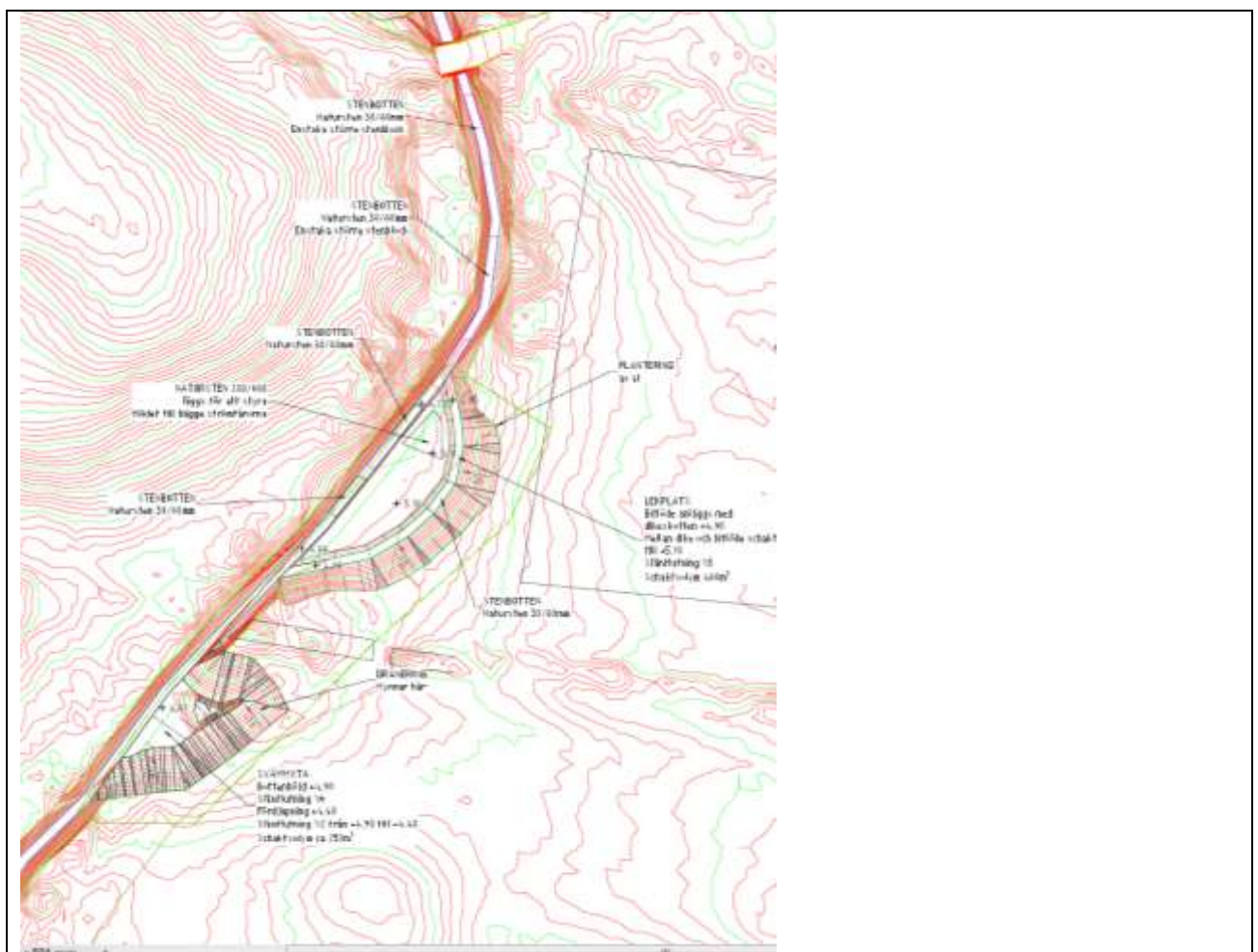


Samarbetspartners och medfinansiering:

Torsås kommun anser att de viktigaste partner är de markägare (Skorrö, Sprattleboda) samt Kustmiljögruppen i Torsås, LRF och vattenrådet för Bruatorpsån-Grisbäcken-Brömsebäcken, inte minst arbetsgruppen för fisk i vattenrådet. Torsås kommun anser att en medfinansiering på 30000kr eller 25% av totala beloppet är en rimlig nivå.

Detaljplanering Skorrö

Torsås kommun har i samarbete med markägaren och Naturvårdsingenjörerna AB avslutat detaljprojekteringen av en lekplats samt hästskovätmärk i Grisbäcken. Grisbäcken har en dålig status, framförallt på grund av dålig habitat för fisk. Potentialen för restaurering är inte bara stor då men i Grisbäcken hittade vi under 2010 länets näst högsta täthet öring. Det gäller då också att bevara och förstärka det naturvärdet man har.



En kombinerad översvämningzon och fisklekplats ska anläggas på fastigheterna Skorrö 3:1 och Torestorp 2:6. Området utgörs idag av ängs- och åkermark och ligger intill Grisbäcken på dess östra sida. Hela området kommer att vara ca 0,25 ha.

Budget

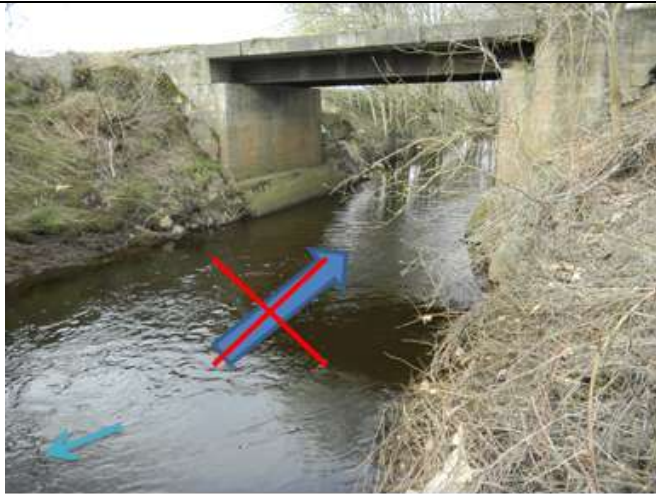
	2012 TOTAL	HAV	MEDFINANSIERING KOMMUNEN
Lekplats Skorrö	80000	70000	10000



6. Åtgärda vandringshinder vid Sprattleboda, Torsås kommun. Sökt summa 30 000 kr.

Detaljanering Sprattleboda

En inventering av alla broar nedströms Björkelycke i Brömsebäcken har visat att det finns ett tillfälligt vandringshinder 200m uppströms den viktiga lekplatsen vid Bröms, som enligt Hushållningssällskapets undersökning är oerhört viktigt för åns bestånd. Nya lekplattser skulle kunna nås av mer fisk i de år det är låga flöde under hösten när fisken vill vandra upp. På ett ganska billigt sätt kan man åtgärda vandringshindren genom att koncentrera flödet vid brofundamentet.



Budget

	2012 TOTAL	HAV	MEDFINANSIERING KOMMUNEN
Vandringshinder Sprattleboda	50000	30000	20000

7. Kartläggning och förprojektering av våtmarker för gädda och näringsretention inom Kalmar län. Sökt summa 100 000 kr.

Bakgrund

Sportfiskarna, Sveriges Sportfiske- och Fiskevårdsförbund är idag en av de ledande aktörerna i våtmarksarbete riktat mot fisk och friskare kustvattenmiljöer. Vi bedriver i dagsläget tillsammans med lokala aktörer så som länsstyrelser, kommuner och markägare framgångsrika projekt i Gävle, Stockholms, Uppsala, Södermanlands och Gotlands län.

Under 2012 har Sportfiskarna genom Fiskeområde Kustlandet beviljats 400 000 kr ur Europeiska Fiskefonden för att utöka våtmarksarbetet till Kalmar- och Östergötlands län. Dessa EU-medel är villkorade så att de kräver minst 50 % i offentlig nationell medfinansiering för att betalas ut. Länsstyrelsen i Östergötlands län har avsatt 200 000 kr för projektet inom Östergötlands län, men i Kalmar län saknas ännu de 200 000 i medfinansiering som krävs för att fullt ut kunna nyttja de beviljade medlen. Om inte medfinansiering i Kalmar län hittas måste projektet bantas till att bara omfatta Östergötlands län.

Kalmarsundskommissionen vill härmed genom de två ansökningarna, fiskprojektet och åtgärds genomförandeprojektet 2012, söka den saknade medfinansieringen på 200 000 kr för Kalmar län för vidarebefordran till sportfiskarna. Eftersom resultaten av detta delprojekt gynnar såväl näringsretention som fiskreproduktion, vill vi dela upp kostanden på båda delprojekten (fisk och åtgärds genomförande), 100 000 kr från vardera projektet.

Att i ett tidigt skede ta fram ett bra planeringsunderlag och inleda diskussioner med markägare och lokala aktörer har i Sportfiskarnas arbete i andra ostkustlän visat sig vara en framgångsrik väg för att i nästa steg få till stånd konkreta restaureringsinsatser. Såväl miljöbalkens bestämmelser om vattenverksamheter som EUs krav på långsiktiga skötselplaner i samband med förändring av pågående markanvändning ställer stora krav på verksamhetsutövaren att i tidigt skede utreda de juridiska och praktiska förutsättningarna för våtmarksrestaureringar. Även möjligheten till fortsatt finansiering i genomförandefasen ökar när de grundläggande förutsättningarna är väl utredda.

Projektmål & Genomförande

Genom projektet vill Sportfiskarna ta fram ett planeringsunderlag som föreslår konkreta åtgärder för en förbättrad vattenhushållning och förbättrade reproduktionsmöjligheter för viktiga kustfiskbestånd med fokus på gädda inom Östergötlands- och Kalmar län. Vi kommer i arbetet att ta till vara den kunskap som redan idag finns samlad inom länens natur- och miljövårdsaktörer och i kombinationen med kartstudierstudier och fältbesök identifiera de praktiskt och miljömässigt högst prioriterade åtgärderna.

Planeringsunderlaget kommer att utformas för att föreslå våtmarksobjekt där retentionen kan bli så stor som möjligt och kombinera detta med våtmarksobjekt där de restaurerade områdena kan fungera som lek- och uppväxtområden för kustfiskbestånd. Objekten kommer att rangordnas så att prioriteringar kan ske i samband med senare restaurering.



Projektet kommer att ledas och administreras av Sportfiskarna. Arbetet kommer att förankras genom en referensgrupp med berörda intressenter. Samarbete kommer att sökas med exempelvis markägareintressen, myndigheter och organisationer. Samverkan och kunskapsutbyte kommer även att ske med likartade projekt som Sportfiskarna bedriver i andra län.

Följande ska tas fram/beaktas i arbetet:

- Kartläggning av biologiska och hydrologiska förhållanden
- Kartläggning av juridiska förhållanden
- Markägarkontakter
- Lokala kultur- och miljövärden
- Identifiering av områden som tidigare haft en betydande roll som reproduktionslokaler för kustfiskbestånd
- Retentionsberäkningar, objekt som i kombination med fiskproduktion kan ge en hög näringsretention kommer att prioriteras.
- Kostnadsberäkningar
- Konsekvensanalys

Projektet väntas leda till att de grundläggande förutsättningarna för restaurering av ett tjugotal objekt utretts varav minst fem våtmarksobjekt är så väl utredda att de är färdiga för praktisk genomförandefas. Underlaget kommer att kunna ligga till grund för anmälan om vattenverksamhet/miljödom samt ansökan om genomförandemedel. Potentiella finansieringskällor för genomförandefasen finns inom Landsbygdsprogrammet, Havsmiljöanslaget, LOVA, LONA, Europeiska Fiskefonden samt privata aktörer så som stiftelsen BalticSea 2020.

Finansiering

Finansiär	Källa	Summa SEK
Fiskeområde Kustlandet	Europeiska Fiskefonden	400 000
Länsstyrelsen E län	Havsmiljöanslaget	200 000
Kalmarsundskommissionen	Havsmiljöanslaget fiskprojekt	100 000
<i>Kalmarsundskommissionen</i>	<i>Havsmiljöanslaget åtgärdsge- nomförandeprojekt</i>	<i>100 000</i>
Total projektbudget E, H län		800 000