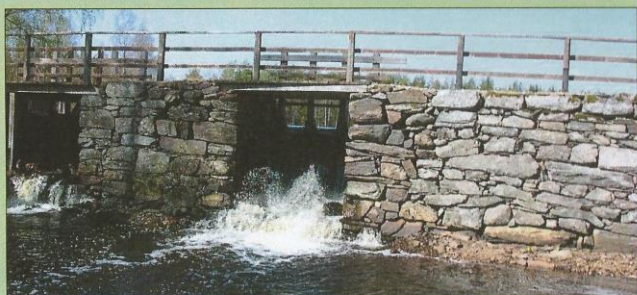


Dammarnas miljöer ruvar ofta på många spännande berättelser om olika sätt att utnyttja vatten och vattenkraft. Det finns över 560 registrerade dammar i Kalmar län. Många av dessa dammiljöer har lång kontinuitet. Det är inte ovanligt att det funnits kvarnar på samma plats från medeltiden fram till idag.

Inom projektet INVÄVA tar Länsstyrelsen Kalmar i Kalmar län fram ett kunskapsunderlag om de värdefulla kulturmiljöerna vid länets dammar.



Dammbyggnaden, vallen, nedströms vattenmagasinet, med olika verksintag och utskov.

Projekt INVÄVA 2014-2017

INVÄVA = Inventering och Värdering av Vattendragens kulturmiljöer.

Arbetet består i att dokumentera och kulturhistoriskt värdera dels själva dammen, dammbyggnaden, dels kulturmiljöerna vid dammarna utmed de olika åarna i Kalmar län. Resultaten sammanställs i korta beskrivningar av miljöns kulturhistoriska värden, illustrerat med fotografier, som görs tillgängliga via ett GIS-skikt (digital karta) i en webbapplikation. De allra mest kulturhistoriskt intressanta miljöerna görs också rikt illustrerade miljöbeskrivningar. Leta vidare i denna länk: <http://www.lansstyrelsen.se/kalmar/sv/samhallsplanering-och-kulturmiljo/landskapsvard/kulturmiljoer-vid-sjoar-och-vattendrag/kunskapsunderlag/Pages/inventering-av-vattendragens-kulturmiljoer.aspx>

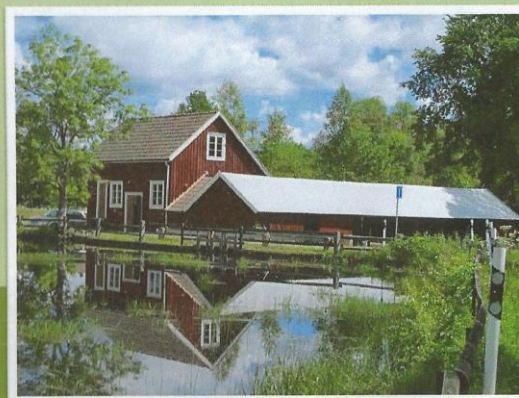
Projektet finansieras med länsstyrelsens kulturmiljöanslag och med bidrag från Havs- och vattenmyndigheten.

Undrar du något, vill du dela med dig av egen kunskap eller vill du veta mer? Kontakta då: Per Lindegård, Kulturmiljöenheten, Länsstyrelsen Kalmar län, 391 86 KALMAR, Telefon: 010-2238563. E-post: per.lindegard@lansstyrelsen.se



Länsstyrelsen
Kalmar län

INVÄVA – inventering och värdering av vattenanknutna kulturmiljöer vid dammar - i Kalmar län



Kulturhistoriskt projekt om dammarnas kulturmiljöer



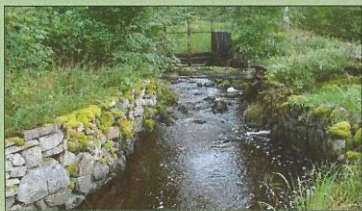
Inventering av dammar



Kulturmiljöbeskrivningar

Projekt INVÄVA

Dammar utgör vandringshinder för fisk. Dammiljöer har samtidigt ofta mycket gamla anor med höga kulturhistoriska värden. Vilka miljöer och hur stora värden har dock inte varit känt. Projektet INVÄVA kom därför till stånd för att få bättre kunskap om dammiljöernas kulturhistoriska värden. 2014 påbörjade Länsstyrelsen i Kalmar en inventering av länets dammar och dammiljöer. Utifrån den nya kunskap som samlas finns det större förutsättningar att göra förändringar i dammiljöerna med hänsyn också till de kulturhistoriska värdena.



Stensatta kanaler är en viktig del av kulturmiljön. Med dem kunde man leda vattnet dit man ville och sänka vattennivån nedströms verket för att få bättre fall.

Olika dammar

Det finns olika typer av dammar både vad gäller hur de är byggda och deras användning. Den vanligaste dammtypen i vårt län är verksdammen som drivit något verk som t ex en kvarn eller såg. Det finns också dammar med andra funktioner, som branddammar, bevattningsdammar och hålldammar för flottningstimmer. Ofta har man byggt stensatta kanaler för att styra vattnet dit man vill. Vattnet regleras med hjälp av olika typer av dammluckor, dels vid intaget som leder in till verket, dels vid utskovet, dit överflödigt vatten leds. Spettluckan är vanligast. Själva vallen, dammbyggnaden, består vanligen i vårt län av en fyllnadsvall av jord och sten eller en så kallad skalmursvall med utsidorna förstärkta med sten. Ofta är dammarna påbyggda på 1900-talet med gjutna kanter mot vattensidan.

Kvarnar och sågar

Sedan medeltiden har människorna tagit det strömmande vattnet till hjälp för att utföra olika sorters tunga arbeten. Kvarnen är det verk som man mest förknippar med små vattendrag. Från början var de små skvaltkvarnarna vanligast. De hade enkla liggande hembyggda vattenhjul och kunde drivas med vatten från små bäckar. För att kunna driva en mindre skvaltkvarn krävdes någon form av styrning på vattnet för att få den fart som krävdes, en sten- eller träränna. Rester eller spår av dessa är extremt ovanliga idag. De krävde troligen ingen större damm. Idag finns bara fem kända bevarade skvaltkvarnar i hela länet.



Sågbänken och sågkillingen till en cirkelsåg.

Skvaltkvarnarna kördes till husbunder under vårar och höstar då vattenflödet var gott. De små skvaltorna ersattes kring 1860 och framåt av större kvarnar, ibland gårdens egen, ibland bygdekvarnar som en hel by eller flera byar kunde dela på. Denna utökning orsakades av befolkningsökningen och möjliggjordes tack vare näringsfrihetens införande. Större kapacitet krävde större stående vattenhjul och större vattenflöde. Större dammar började anläggas och andra verksamheter kunde kopplas på, till exempel en såg, kallad sågkvarn. Den vanligaste sågen i de små bondsågarna är cirkelsågen, med en stående rund klinga med taggar. En äldre variant är ramsågen och en yngre typ av såg är bandsågen.



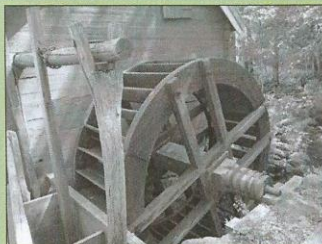
Orrenäs (Orrefors) såg- och mjölkvarn 1697, ursprungset till senare industrier. Ett exempel på ett äldre kvarn samt sågläge som finns kvar än idag.

Stampar, krossar och hammare

Förutom kvarnar och sågar anlades tidigt också andra förindustriella verksamheter som kunde drivas av vattenkraft, till exempel bälgar, hammare, bark- och vadmalstampar, spinnerier, krossar och ullspinnerier. I benstamparna pulvriserades djurben till benmjöl att använda till näringsrikt djurfoder eller till jordförbättring, i vadmalstampar stampades ulltyg till tjockt vattenhårdigt vadmal, linfrön krossades till linolja och gamla lerdeglar från glastillverknigen pulvriserades för att kunna användas igen. Exempel på andra verksamheter som tidigt förlades till vatten är garverier, mejerier, färgerier, bryggerier och pappersbruk. De kanske inte använde vattenkraft, men nyttjade vattnet på andra sätt, till exempel till kylning och rengöring. Där spår från dessa äldre förindustriella verksamheter finns kvar har de generellt mycket höga kulturhistoriska värden.

Industriellt genombrott

När näringsfrihet infördes på bred front i landet 1864 märks detta inte minst i de gamla dammiljöerna. Många av kvarn- och sågmiljöerna fortsatte att utvecklas. Från kring 1900 är det vanligt att man installerade turbin för att driva kvarn och få lyse i husen. De gamla vattenhulen skrotades då. Idag finns bara cirka 10 kända äldre hjulkvarnar med vattenhjul kvar i länet. I många av dammiljöerna i länet installerades också generator för produktion av ström. Nya industrier uppstod. I vårt län blev smaskaliga snickeriindustrier och bobinfabriker vanliga, men också till exempel järnbruk och glasbruk. På så sätt kunde hela miljöer med industriortens prägel byggas upp kring vattendrag. Först när kraftnätet byggdes ut med växelström anlades eller flyttades fabriker och anläggningar närmre järnväg, hamnar och städer. Många av de gamla, ofta medeltida, kvarnplatserna övergavs under 1900-talets andra hälft.



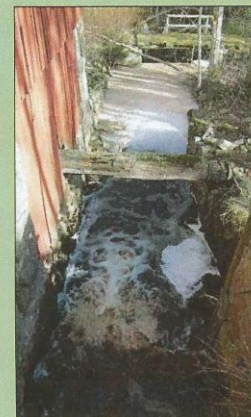
Bevarade äldre hjulkvarnar med vattenhjul är idag få, troligen högst 10 i Kalmar län.

Fiske och byk

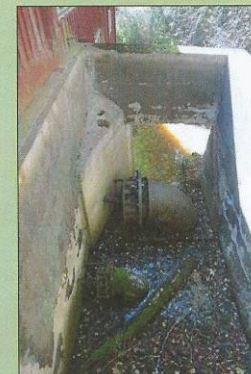
Vattnet har självklart också utnyttjats på andra sätt, till exempel för fiske och för tvätt. Spåren efter äldre fiske kan finnas i form av rester av ålkistor eller särskilda utskov i dammen där ålkistan fanns. Tvätt kan ha utförts från enkla bryggor, men i bland också från särskilda bryggghus, bykhus eller tvättstugor. Också namn på kartor, som till exempel *Flottbäcken*, kan ge fingervisningar om äldre sätt att nyttja ån eller dammen.

Dammarnas kulturmiljöer idag

Dammarnas kulturmiljöer kan till viss del sägas vara grunden till det moderna Sverige. Kvarnar och sågar och andra förindustriella verksamheter har ofta mycket lång kontinuitet och vattenkraftverkens miljöer visar den epokgörande teknik som lagt grunden för vår elektrifierade tillvaro. De fysiska miljöerna som finns kvar, med byggnader, utrustning, dammar och kanaler, bidrar än idag till att förstå denna viktiga del av vår historia. Helt klart är att många dammar med omkringliggande kulturmiljöer har höga kulturhistoriska värden. Vattenspeglarna uppskattas också av de som bor eller vistas i dessa industrimiljöer och dammiljöerna är också ibland idag uppskattade rekreativmiljöer.



Ett äldre verksintag precis vid kvarnvägen, nedströms dammen. Drivasen som drev vattenhjulet finns kvar (jämför med svartvit bild till vänster).



En turbinump med rester av turbiner som drev kvarnen eller sågen. Oftast är dessa lokaliserade på samma ställe där kvarnens vattenhjul fanns tidigare. Ett exempel på kontinuitet.

Först till kvarn får först mala. Den som kommer sist till kvarnen får också mala. Vatten på sin kvarn. Bättre stamma i bäcken än i ån. Det vatten du hämtar ur bäcken lär dig rädda källan, Ropa inte hej förrän du är över bäcken, Gå inte över ån efter vatten. I de lugnaste vattendrag går de största fiskarna. Många bäckar små, gör en stor å och inte rent mjöl i påsen.

Många ordspråk har koppling till vattendrag och kvarnar, vilket visar på dess stora betydelse i bondesamhället. Kvarnen förknippas också med särskilda sägner i den svenska folktro. Där sädes finns väsen och öknrytt av alla de slag. Kvarngubben, näcken, kvarnrädet och tomtar. Näcken sägs vara särskilt farlig och kunde uppträda som människa, strömkari eller bäckhästen. I svensk folktro lockar näcken människorna att drunkna med hjälp av förtrollande toner på fio, horn eller flöjt. Musiken var så farlig att höra att man gjorde bäst i att stoppa fingrarna i öronen. Man kunde undvika lockelsen från näcken genom att bära stål, spotta eller läsa en bön. Troligen har dessa sägner sin grund i att vuxna ville skrämna barnen från att komma nära vattendrag och drunkna.